

2008/1

No.4



医療法人 成精会

刈谷病院

Harmo-net

ハモネット

「精神障害者社会復帰促進支援事業」 について思うこと

事務長 田中 研一



皆様、あけましておめでとうございます。今年も刈谷病院をよろしくお願いいたします。

新年の挨拶にあたり、昨年から行政が動きはじめた「精神障害者社会復帰促進支援事業」のお話をしたいと思います。

社会復帰促進支援事業とは、国・県・市町村と一体となって「受け入れ条件が整えば退院できる」患者さん（社会的入院患者）を退院させる事業をいい、愛知県は「精神障害者社会復帰促進事業運営委員会」を昨年立ち上げています。

社会的入院患者さんの問題は精神障害者に関する法律の改正のたびに指摘されていましたが、社会的入院患者さんの退院は遅々として進まなかったというのが実態です。

国の精神医療福祉政策は、長らく精神病院に対しては他科と比べて安い診療報酬のもとでの医療提供と施設的作用を担わせ、患者さん・家族には精神疾患による様々な生活上の問題の原因とそこから派生する問題の責任を負わせてきました。このことは、精神病院に入院している患者さんの約30%が社会的入院を余儀なくされていることや、精神障害者福祉法の制定が身体障害者・知的障害者福祉法制定から数十年も遅れて制定されたことから理解できると思います。

今回、国・県・市町村が一体となって社会的入院患者さんの退院促進の取り組みを始めましたが、患者さんや家族、我々医療従事者等がその成果を実感できる活動がなされるのだろうかと考えてしまいます。

精神障害者の社会復帰促進に向けて国が責任をもって取り組んだのが、平成7年に策定した「障害者プラン～ノーマライゼーション7か年戦略」ですが、この7か年戦略で社会的入院患者さんが減ったとか、老いた親の介護負担の軽減や一番の心配事である親亡き後の患者さんの生活不安が解消されたとは言いがたいです。その後、平成14年に策定した新障害者プランでは7万2千人の患者さんを退院させる数値目標を設定し、愛知県はプラン策定から4年後の平成18年6月に入院患者調査を行い、「受け入れ条件が整えば退院できる」患者さんが1,000名いることを明らかにしました。そして、昨年、冒頭で記述した「精神障害者社会復帰促進事業運営委員会」を立ち上げ、社会的入院患者さんの退院促

進を本格的に進めようとしています。

社会的入院患者さんの多くは統合失調症でしかも長期間の入院、高齢であり家族の協力を得られにくく、住まいもありません。また、不安定な病状や重い生活障害も抱えているため地域で安定した生活ができるようになるまでは保護的で、しかも夜間も含めた訪問ときめ細やかな生活支援を必要としている人であることを忘れてはいけません。

今までの経過から、国・県・市町村は住宅を確保して現在ある社会資源を利用することで社会的入院患者さんの退院促進が図れると考えているのではないかとつい考えてしまいますが、「いや、今度は違う」、県や市町村はお金を出し、責任をもって取り組んでくれるのだということを信じ、今年の初夢としたいです。



● 豊かな心、こまやかな関わり、最新の医療 ●

当院の理念

- ① 患者さんに差別のない目、ゆとりのある態度で接すること
- ② 患者さんの立場にたった思いやりのある態度で接すること
- ③ 常に新しい医療に目を向け、より良い治療を目指すこと

当院の基本方針

- ① 病気と治療に対する十分な説明と了解のもとに医療を実践します
- ② 精神科救急に積極的に取り組みます
- ③ 精神科リハビリテーションに積極的に取り組みます
- ④ 地域生活支援に積極的に取り組みます
- ⑤ 地域の医療機関、行政、福祉施設等との連携に積極的に取り組みます
- ⑥ 精神保健医療福祉についての啓蒙活動に積極的に取り組みます
- ⑦ 職員の研修と研鑽に積極的に取り組みます

精神保健福祉士について

みなさんは精神保健福祉士と呼ばれる職種が病院にいらっしゃることをご存知でしょうか。刈谷病院をご利用される患者さんの中には、あまり馴染みのない方もいらっしゃると思います。そこで、まずは精神保健福祉士について説明させていただきたいと思います。

みなさんのなかにはソーシャルワーカーと聞けばピンとくる方もいらっしゃると思います。精神保健福祉士とは社会福祉学を基盤とした精神保健福祉を専門とする相談員を指します。刈谷病院のような精神科医療機関に所属する精神保健福祉士は、患者さんが医療をスムーズに受けられるよう福祉の視点から様々な生活相談をお引き受けしております。各市町村で受けられる福祉制度など、生活上のお得な情報を知っている人と思っていただければと思います。

では、どのような相談をお引き受けするか具体例をあげてみましょう。

例えば、こんな時に…



治療をつづけるには
診察代やお薬代で
お金がかかる。
治療費を安くする
方法はないのかしら?



病気をわずらってからというもの
職場復帰が難しそうだ…。
あせって仕事しても、また病気が
悪化しちゃ困るしなあ。
でも仕事しないと生活費がなくなるし…。
職場の人には「〇〇を申請すればいいよ」って
言われたけど、手続きの仕方が難しそうだ…。

友達や家族に
「〇〇という制度がある
らしいよ」と聞いたけど、
どんな制度なんだろう?
自分は利用できるのかなあ?



困ってるんですが
どこに相談すればいいでしょうか?

上記のようなことでお困りでしたら、ぜひ精神保健福祉士の相談をご利用ください。

相談するには? ☆通院患者さんの場合

はじめて相談を希望される患者さんご本人やそのご家族の方は、主治医、または外来の看護師にお申し出ください。担当がすでにおられる方は緊急でない限り予約制となっております。病院へお問い合わせいただき担当との面接の予約を取ってください。事情のわかる担当者とのスムーズな面接をお受けできます。予約のお電話は病院診療日の9:00～17:00までとなっております。予約の変更等の場合は事前にご連絡ください。

相談するには? ☆入院患者さんの場合

入院中の患者さんには担当の精神保健福祉士が付きますので、入院中の各病棟窓口にてお申し出ください。入院の際にはあらかじめ手続きの段階で家族等のご相談にも応じております。

相談料は?

相談に費用はかかりません。お気軽にお申し出ください。

後期高齢者医療について

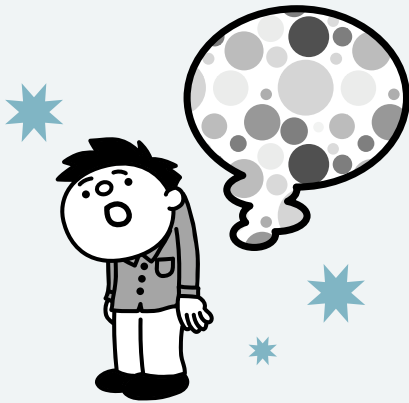
最後に平成20年4月からはじまる後期高齢者医療についてのお知らせです。老人医療を受給されておられた方は、これまで受付で提示していただいていた受給者証はご利用できなくなります。新しいものに変りますので各市町村での手続きを行ってください。詳しくは各市町村から届くご案内や窓口にてご確認ください。



(精神保健福祉士 岡田裕也)

知っておきたい 精神科 基礎知識 統合失調症〈前編〉

vol.3



統合失調症は約100人に1人の割合で起こるもので、決して特別な疾患というわけではありません。性差はありませんが、発症時期は男性の方が早く15～25歳、女性は25～35歳に発症のピークがあり、さらに女性は40歳以降にも発症の時期があるとされています。

よくこんな質問を受けます。

- ・「娘が統合失調症になったのは、私の育て方のせいでしょうか？」
- ・「自分と主人はいとこ同士だから、そのせいで息子は統合失調症になってしまったのでしょうか？」

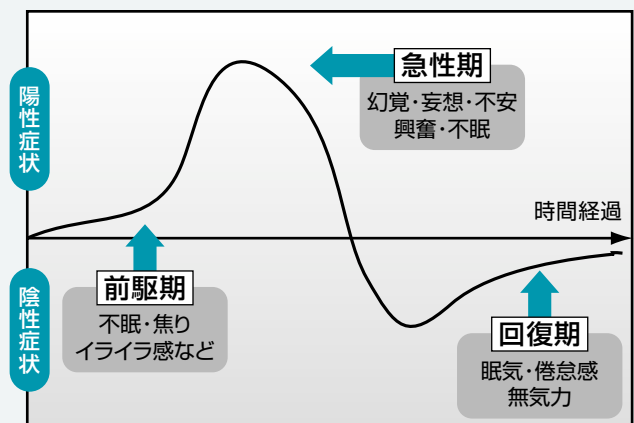
「育て方」が統合失調症に関係するという説が精神科医の間でも信じられていた時期もありましたが、**統合失調症は遺伝病でも母原病でもありません**。遺伝子に関しては世界中でたくさんの研究がなされており、いくつかの候補遺伝子との関連は言われていますが、「この遺伝子が統合失調症を引き起こす」といった確定的なものは報告されておりません。よって「ここ」の病気は発症に関係する多くの遺伝子と環境因子が重なって起こるとされ、「遺伝」や「育て方」だけでは決まらないというのが一般的な考えとなっております。

症状には大きく陽性症状と陰性症状があり、陽性症状とは「頭がさえずりて、本来ないものが現れてくる症状」で、**幻覚（幻聴）や妄想、誰かに見られているような感覚**などを指します。陰性症状とは、「本来あるべきものが減退すること」で、**意欲の低下や楽しいと感じられない、誰にも会いたくない**など一見うつ病のようにも見えてしまうことがあります。

陽性症状は薬物への反応性もよく、長く続かないことが多いですが、本来統合失調症の患者さんが抱える問題としては陰性症状から来る問題の方が大きいとも言えます。「やる気がでない」などは周囲からみますと「怠けている」「根性が足りない」という感情を抱くことが多く、とてももどかしい症状ではないでしょうか？身体疾患のように一目瞭然ではないことから、「病気の症状である」とみなされないことが多く、また本人も病気という点を認識せずに遅れを挽回しようとして焦ってしまうことが多いのが現状ではないでしょうか？

【図1】は統合失調症の経過を示したものです。

急性期は、病前にゆっくりと休めなかったり、ストレスが重なった場合に、活発ではっきりとした症状（幻覚・妄想など）が出現します。急性期の幻覚や妄想などの症状が治まったあと、活動性が低下する時期が来ます（回復期前半）。集中力が持続せず、何をするにも疲労感を感じます。回復期の後半になると、症状も安定し落ち着きが見られるようになってきますが、何らかのストレスがきっかけとなって、また再発することがありうる時期で、どの時期も焦らずゆっくりとしたペースが大切になってきます。



【図1】

治療について、基本は薬物療法です。幻聴や妄想、興奮状態を和らげ、過敏となっている神経を落ち着かせる働きを持っています。再発予防にも効果があります。しかし統合失調症の症状によっては、対人関係がうまくいかないなど社会生活上問題となることが多く、薬物療法のみでは困難な場合もあります。生活のしづらさを和らげ、ストレスへの耐性を高めるため当院ではリハビリテーションを行っております（作業療法、デイケア、家族教室など）。これらを併用することで薬物の効果をさらに高めることがわかっています。〈次回に続く〉

（医師 長島 渉）

カンタン簡単レシピ

vol.3

カロリー控えめ!

★冬はピリ辛料理で温まりましょう!レンジで簡単に、できあがり♪ (管理栄養士 西香織)

さばのピリ辛みそ煮

カロリー259kcal(1人分)



- 【材料】1人分
さばの切り身・1切れ ねぎ………1/4本
合わせ調味料
- みそ ……大さじ1
 - 砂糖 ……大さじ3/4
 - 酒 ……大さじ1/2
 - 一味唐辛子 ……少々

作り方

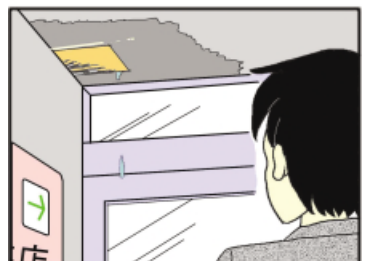
- ①…材料の下ごしらえ
さばを、耐熱の皿(レンジ使用可)に、皮を下にして重ねないように並べる。ねぎは長さ4等分にする。合わせ調味料を混ぜる。
- ②…調味料を塗る
合わせ調味料は少し残して、さばの身にスプーンで塗る。残した調味料にねぎを入れてからめ、皿のあいたところに置く。
- ③…ラップをかけて加熱する
ふんわりとラップをかけて、電子レンジで2分30秒～3分加熱する。皿にさばとねぎを盛り合わせ耐熱の皿に残ったみそをさばにかける。

ワンポイント さばを、お肉や、他の魚にしてみても美味しいと思います。また、単身者の方は野菜が不足しがちなので、市販のカット野菜や、きのこを炒めたりゆでたりしてさばの付け合わせにしても料理にボリュームが出て、栄養バランスも良くなってよいでしょう! 唐辛子には、カプサイシンという成分がふくまれていて、からだを温め血行をよくしてくれるので、寒い時期には温まります。

カリヤ病院物語

作画: Qちゃん

注: このマンガはフィクションです。



心の健康 フェスティバル

楽しく参加しました!!



10月27日、第二デイケアより心の健康フェスティバルに出店しました。メンバーで話し合いを重ね「焼き鳥・チョコバナナ・トロピカルドリンク」を販売しました。買い物やお店の設営、下ごしらえや商品の検討、ユニフォーム作りまで皆で行い、後片付けが終わった時には、皆で一つの活動を終えた達成感をもてました。結果は焼き鳥900本・チョコバナナ200本、トロピカルドリンク100杯を完売し、大成功を収めました。



(作業療法士 小野田藍子)

- | | | |
|--|---|---|
| <p>患者さんの権利</p> <ul style="list-style-type: none"> ● 人間としての尊厳が認められる権利 ● 平等に医療を受けられる権利 ● 十分な説明を受け、知る権利 | <ul style="list-style-type: none"> ● 医療を選択し、自己決定する権利 ● 治療スタッフを知る権利 ● 個人情報の秘密が厳守される権利 | <p>患者さんの責任</p> <ul style="list-style-type: none"> ● 治療上のルールを守り、治療に参加する責任 ● 治療上で必要な情報を提供する責任 ● 医療費を支払う責任 |
|--|---|---|

編集後記

「ハーモネット」4号はいかがでしたか。今回の巻頭言は新年にふさわしく、病院の要ともいえる事務長にお願いしました。「病院紹介」は相談業務、「精神科基礎知識」は統合失調症を取り上げました。どちらも毎回分かりやすい内容を心がけています。読むのが苦手な方は、4面だけ楽しんでいただいても結構です。手にとっていただき、刈谷病院と精神科医療についての窓口にならば幸いです。

(広報委員会 浅野久木)

編集・発行 /



神経科・精神科
医療法人 成精会

刈谷病院

〒448-0851 愛知県刈谷市神田町2-30
TEL (0566) 21-3511
FAX (0566) 21-3536
http://www.kariya-hp.or.jp
携帯HP http://www.kariya-hp.or.jp/i/



- JR東海道線刈谷駅南口下車 徒歩10分
- 名鉄三河線刈谷駅南口下車 徒歩10分